

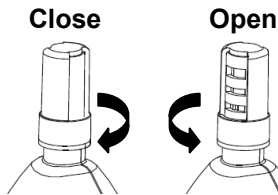
# YELLOW JACKET®

## DIGITAL SLING PSYCHROMETER—69008



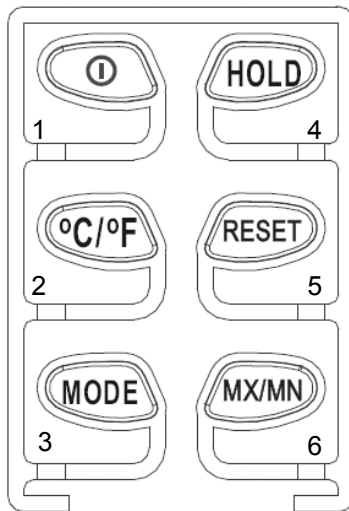
### Operations Manual

This unique pocket-sized, battery operated, micro processor based meter is designed to quickly measure humidity, dry bulb, dew point and wet bulb. No need to whirl the meter or refer to a chart for results. The micro processor based psychrometer provides a digital reading on the LCD display. The sensor parts are protected by a rotatable cap.



**IMPORTANT NOTICE:**  
To ensure that an accurate value appears on the display, the sensor protection cap must be in the open position before the measurement is taken.

### Control Module



### Key

- 1) Power On/Off **Ⓚ**
- 2) °C/°F Select - Switch between °C and °F
- 3) MODE Select - Switch between display of Db & DP (Db=Air Temp)
- 4) HOLD Display  
**Ⓚ** + HOLD = Disable auto-off mode (default setting: auto-off in 5 minutes.)
- 5) RESET  
- Reset Min/Max memory
- 6) MX/MN  
- Display max/min value of memory from power on to present.

### Features :

- Triple LCD digital display
- Data hold to capture readings
- Pocket sized
- Low battery indication
- Fast response
- Accurate reading
- Maximum and minimum record functions
- Dew point and wet bulb calculated in seconds
- Microprocessor circuitry for reliability
- Disable power off
- Rotatable cap to protect sensor

### SPECIFICATIONS

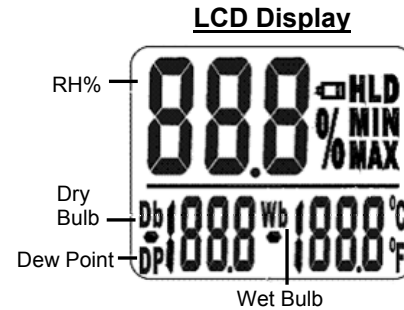
**Temp. range:** -20~ + 50°C (-4 ~ 122°F)  
**RH% range:** 0~100% RH  
**Wet bulb range:** -21.6~ + 49.9°C (-69~ 122°F)  
**Dew point range:** -68~ + 49.9°C (-90.4~ 122°F)  
**Accuracy: RH%:** ±3% at 25°C  
**Temperature:** ±1 °F (0.6°C)  
**Response time :** 60 seconds typical  
**Pocket size :** 24.7(H) x 48.4(W) x 178.5mm(L)

This package contains 1 psychrometer, 2 AAA size batteries and an operation manual.

**Ritchie**  
ENGINEERING COMPANY INC.  
www.yellowjacket.com

10950 Hampshire Avenue South  
Bloomington, MN 55436-2623  
Phone: 1-800-769-8370  
Fax: 952-943-1605  
E-mail: custserv@yellowjacket.com  
Web: www.yellowjacket.com  
08/05 Guy's P/N 419008

### Controls and Indicators



### Auto Power Off

Unit will turn itself off after 5 minutes. To disable Auto-off function, press **Ⓚ** and the HOLD buttons simultaneously. When "n" appears (See Fig. A), release HOLD button. Auto-off is now disabled.



Fig. A

### Temperature Units °C/°F

1. Rotate sensor cap to "open" position.
2. Turn meter on by pressing **Ⓚ**
3. Press C/F key more than 1 second to convert reading to desired unit. Both temperature and relative humidity measurement will display simultaneously.

### Data Hold Function

Press "HOLD" button until (HLD) appears in display. The current reading is now held and will not change until HOLD function is cancelled. (See Fig.B). Press "HOLD" button again to cancel HOLD function. Hold function can be used for humidity, dew point, dry bulb and wet bulb.



Fig. B

### Dew Point Function

Press **MODE** button until "DP" appears on display. Select to display dew point or dry bulb (air temp.) in any mode while internal temperature is active.

### Wet Bulb Function

Turn the meter on by pressing the **Ⓚ** button. Display will indicate "Wb" temperature (See Fig. C).

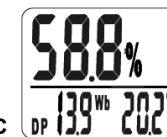


Fig. C

### Min./Max. Function

1. Press and hold **MN/MX** button until (MIN) appears on display (See Fig. D). Display is now showing minimum humidity and temperature reading in memory.
2. Press and hold **MN/MX** button again until (MAX) appears on display. Display is now showing maximum humidity and temperature readings in memory.
3. To return back current temp. and humidity readings, press and hold **MN/MX** button until Min or Max disappear from display.
4. Press **RESET** button more than two seconds to clear current reading from memory.



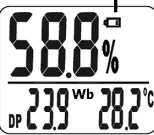
Fig. D

**Note:** Check battery condition often as low batteries may give inaccurate readings.

### Low Battery

Low battery symbol will appear on upper-right corner of the display when the power is low. Failure to replace batteries will have an affect on the accuracy of the readings.

1. Open the battery cover on the rear side.
2. Remove the expired **Low battery indicator** batteries.
3. Insert new AAA batteries, making sure the batteries are inserted with correct polarity.
4. Replace the cover.



### Troubleshooting

#### Power on but no display.

1. Be sure to depress **ON/OFF** key more than 0.1 sec.
2. Make sure batteries are in place and making good contact with correct polarity.
3. Replace with new batteries and try again.
4. Remove the batteries for one min. then install again.

#### No Display.

1. If the low battery indicator was on and has now disappeared, replace the battery.
2. If auto-off mode is active, press **Ⓚ** + **HOLD** or **ON/OFF+HOLD** key to disable auto power off function.

If "Er4" appears on the display, the operating temperature is out of range. Any other error codes - return the unit for repair.

**Note:** Dry bulb temperature means air (internal) temperature. Dew point & wet bulb are calculated from internal temperature.

# YELLOW JACKET®

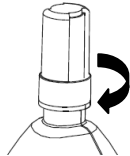
## PSICRÓMETRO DIGITAL EN CABESTRILLO—69008



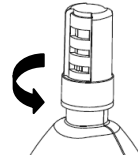
### Manual de Funcionamiento

Este medidor único, de bolsillo, de operación a base de un microprocesador y que funciona con pilas, está diseñado para medir de manera rápida la humedad, los bulbos secos y húmedos, y el punto de condensación. No es necesario hacer girar el medidor o consultar una tabla para ver los resultados. El psicrómetro con microprocesador ofrece una lectura digital en la pantalla LCD. Los componentes con sensores están protegidos por una tapa giratoria.

#### Cerrar

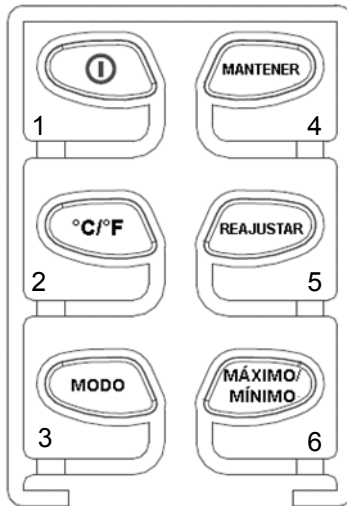


#### Abrir



**AVISO IMPORTANTE:** Para garantizar una lectura precisa en la pantalla, la tapa protectora del sensor debe estar abierta antes de hacer la medición.

#### Módulo de Control



#### Clave

- Encendido/ Apagado ①
- Selección °C/°F – Cambiar de °C a °F
- Selección de MODO – Cambiar de Db (Bulbo seco) a DP (Punto de Condensación) (Db = Temp. del aire)
- MANTENER la información de la pantalla  
① + MANTENER = Inhabilitar la función de apagado automático (predeterminado: apagado automático en 5 minutos).
- REAJUSTAR –Reajustar memoria MÍN/MÁX
- MÁXIMO/MÍNIMO Mostrar el valor máximo/ mínimo de la memoria desde que se encienda hasta ese momento.

#### Este empaque contiene

- 1 psicrómetro
- 2 pilas AAA
- Manual de funcionamiento

#### Características:

- Triple pantalla digital LCD
- Retención de datos para guardar lecturas
- Tamaño de bolsillo
- Indica cuándo la pila está baja
- Respuesta rápida
- Lectura precisa
- Funciones de registros máximo y mínimo
- Cálculo del punto de condensación y bulbo húmedo en segundos
- Circuito de microprocesador para mayor confiabilidad
- Inhabilitación de la corriente
- Tapa giratoria para proteger el sensor

#### ESPECIFICACIONES:

Rango de temperaturas: 20~+50 °C (-4~122 °F)

Rango de HR%: 0~100% HR

Rango de bulbo húmedo: -21.6~+49.9 °C (-69~122 °F)

Rango del punto de condensación: -68~+49.9 °C (-90.4~122 °F)

Precisión: HR%: ±3% a 25 °C  
Temperatura: ±1 °F (0.6 °C)

Tiempo de respuesta: 60 segundos en circunstancias normales

#### Tamaño de bolsillo:

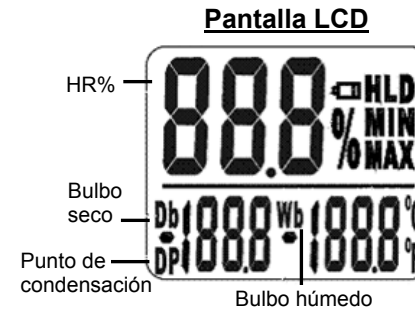
24.7 (altura) x 48.4 (grosor) x 178.5 mm (longitud)

**Ritchie**  
ENGINEERING COMPANY INC.

www.yellowjacket.com 08/05 Guy's P/N 419008

10950 Hampshire Avenue South  
Bloomington, MN 55436-2623  
Teléfono: 1-800-769-8370  
Fax: 952-943-1605  
Correo electrónico:  
custserv@yellowjacket.com  
Sitio Web:  
www.yellowjacket.com

### Controles e Indicadores



### Apagado Automático

La unidad se apagará automáticamente después de 5 minutos. Para inhabilitar la función de apagado automático, presione los botones ① y MANTENER al mismo tiempo. Cuando aparezca "n" (ver figura A), deje de presionar el botón MANTENER. Se ha desactivado la función de apagado automático.

Fig. A

### Unidades de Temperatura °C/°F

- Gire la tapa del sensor a la posición "abierto".
- Encienda el medidor, presionando el botón ①
- Presione la tecla C/F durante más de un segundo para convertir la lectura a la unidad deseada. Las medidas tanto de temperatura como de humedad relativa aparecerán al mismo tiempo.

### Función de Retención de Datos

Presione el botón "MANTENER" hasta que aparezca (HLD) en la pantalla. La lectura que se esté haciendo en ese momento se mantendrá en la pantalla y no desaparecerá sino hasta que se cancele la función MANTENER (ver figura B). Presione el botón "MANTENER" de nuevo para cancelar la función. Esta función puede usarse para la medición de humedad relativa, punto de condensación y bulbo seco y húmedo.

Fig. B

### Función de Punto de Condensación

Presione el botón MODO hasta que aparezca "DP" en la pantalla. Seleccione que se muestre la medición, ya sea del punto de condensación o del bulbo seco (temperatura del aire), en cualquier modo mientras esté activa la temperatura interna.

### Función de Bulbo Húmedo

Encienda el medidor presionando el botón ①. La pantalla mostrará la temperatura "Wb" (ver Fig. C).

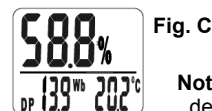


Fig. C

**Nota:** La temperatura de bulbo seco significa la temperatura del aire (interna). El punto de condensación y el bulbo húmedo se calculan con base en la temperatura interna.

### Función Mín./Máx.

- Presione y mantenga presionado el botón MN/MX hasta que (MÍN) aparezca en la pantalla (ver figura D). En la pantalla aparece la lectura de la humedad y la temperatura mínimas en la memoria.
- Presione y mantenga presionado el botón MN/MX hasta que (MÁX) aparezca en la pantalla. En la pantalla aparece la lectura de la humedad y la temperatura máximas en la memoria.
- Para regresar a la lectura de la temperatura y humedad actuales, presione y mantenga presionado el botón MN/MX hasta que MÍN o MÁX desaparezcan de la pantalla.
- Presione el botón REAJUSTAR durante más de 2 segundos para eliminar la lectura actual de la memoria.



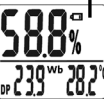
Fig. D

**Nota:** Verifique con frecuencia el estado de las pilas, ya que si éstas no cuentan con energía suficiente, el medidor podría hacer lecturas imprecisas.

### Pilas Descargadas

El símbolo de pilas descargadas aparecerá en la esquina superior derecha de la pantalla cuando éstas tengan poca energía. El hecho de que las pilas no se cambien podría resultar en lecturas imprecisas.

#### Indicador de pilas descargadas



- Abra la cubierta de las pilas en el reverso del medidor.
- Retire las pilas descargadas.
- Introduzca pilas tamaño AAA nuevas, asegurándose de que estén colocadas con la polaridad correcta.
- Coloque de nuevo cubierta.

### Solución de Problemas

**El aparato está encendido pero la pantalla no muestra ninguna información.**

- Asegúrese de presionar el botón ENCENDIDO/ APAGADO durante más de 0.1 segundos.
- Asegúrese de que las pilas estén colocadas correctamente, que haya un buen contacto, y que estén con la polaridad correcta.
- Coloque pilas nuevas e inténdelo de nuevo.
- Retire las pilas durante un minuto y luego colóquelas de nuevo.

#### La pantalla no funciona

- Si apareció el indicador de pilas descargadas y ahora ha desaparecido, coloque pilas nuevas.
- Si el modo de apagado automático está activado, presione los botones ① + MANTENER o ENCENDIDO/ APAGADO + MANTENER para desactivar la función de apagado automático.

**Si aparece "Er4" en la pantalla, significa que la temperatura de operación está fuera del rango. Si aparece cualquier otro código de errores, devuelva la unidad para que sea reparada.**

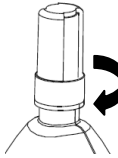
# YELLOW JACKET®

## PSYCHROMÈTRE NUMÉRIQUE À BANDOULIÈRE – 69008

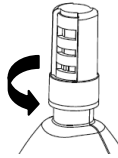
### Manuel d'utilisation

Ce psychromètre exclusif de poche est basé sur un microprocesseur alimenté par piles ; il a été conçu pour mesurer rapidement l'humidité, la température du thermomètre sec, le point de rosée et la température du thermomètre humide. Il n'est pas nécessaire de faire tourner le psychromètre ou de consulter une fiche pour obtenir les résultats. Le psychromètre affiche des données numériques sur un écran à cristaux liquides. Les éléments du capteur sont protégés par un bouchon mobile.

#### Fermer



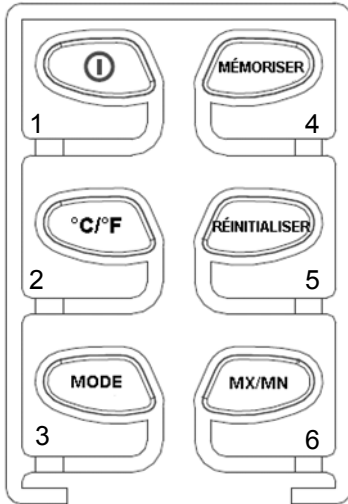
#### Ouvrir



#### AVIS IMPORTANT:

Pour s'assurer qu'une valeur exacte s'affiche à l'écran, le bouchon de protection du capteur doit être dans la position ouverte avant la mesure.

#### Module de commande



#### Cet ensemble contient:

- 1 psychromètre
- 2 piles AAA
- Manuel d'utilisation

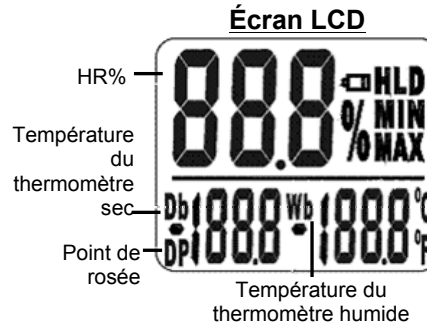
**Ritchie**  
ENGINEERING COMPANY INC.  
www.yellowjacket.com

#### Légende

1. Mise sous/hors tension ①
2. Sélectionner °C/°F – Basculer entre °C et °F
3. Sélection du MODE – Basculer entre l'affichage de la température du thermomètre sec (=température de l'air) et du point de rosée
4. Conserver l'affichage ① + HOLD = Désactive le mode d'effacement automatique des données affichées (réglage par défaut: effacement automatique après 5 minutes.)
5. RESET (RÉINITIALISER) – Effacer les valeurs minimales et maximales en mémoire
6. MX/MN - Afficher les valeurs minimales et maximales en mémoire

10950 Hampshire Avenue South  
Bloomington, MN 55436 États-Unis  
Téléphone: 1-800-769-8370  
Télécopie: 952-943-1605  
E-mail: custserv@yellowjacket.com  
Web: www.yellowjacket.com  
08/05 Guy's N° d'article 419008

### Commandes et indicateurs



### Mise hors tension automatique

L'appareil s'éteint après 5 minutes. Pour désactiver la fonction de mise hors tension automatique, appuyer simultanément sur les boutons ① et HOLD. Quand la lettre « n » est affichée (voir Fig. A), lâcher le bouton HOLD. La mise hors tension automatique est alors désactivée.



Fig. A

### Unités de température °C/°F

1. Faire tourner le bouchon du capteur jusqu'à la position « ouverte ».
2. Mettre le psychromètre sous tension en appuyant sur ①
3. Appuyer sur la touche C/F pendant plus d'une seconde pour convertir les unités des valeurs lues. Les mesures de température et d'humidité relative sont affichées simultanément.

### Fonction de mémorisation des données

Appuyer plusieurs fois sur le bouton « HOLD » jusqu'à l'affichage des lettres (HLD) à l'écran. La valeur actuelle est conservée à l'écran jusqu'à la désactivation de la fonction HOLD (voir Fig. B). Appuyer sur le bouton « HOLD » de nouveau pour désactiver la fonction HOLD. La fonction HOLD peut être utilisée pour l'affichage de l'humidité, du point de rosée et des températures du thermomètre sec et humide.



Fig. B

### Fonction du point de rosée

Appuyer sur le bouton MODE jusqu'à l'affichage des lettres « DP » à l'écran. Sélectionner cette option pour afficher le point de rosée ou la température du thermomètre sec dans n'importe quel mode pendant que la température interne est active.

### Fonction de la température du thermomètre humide

Mettre le psychromètre sous tension en appuyant sur le bouton ① Fig. C  
L'affichage indiquera la température « Wb » (voir Fig. C).



### Fonction des valeurs minimales/maximales

1. Appuyer et maintenir le bouton MN/MX jusqu'à l'affichage des lettres « MIN » à l'écran (voir Fig. D). L'affichage indique alors les valeurs minimales d'humidité et de température en mémoire.
2. Appuyer et maintenir le bouton MN/MX jusqu'à l'affichage des lettres « MAX » à l'écran. L'affichage indique alors les valeurs maximales d'humidité et de température en mémoire.
3. Pour afficher de nouveau les valeurs de température et d'humidité actuelles, appuyer et maintenir le bouton MN/MX jusqu'à la disparition des lettres « Min » ou « Max » de l'écran.
4. Appuyer sur le bouton RESET pendant plus de deux secondes afin d'effacer la valeur actuelle de la mémoire.



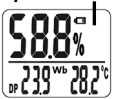
Fig. D

**Remarque :** vérifier souvent l'état des piles car des piles faibles peuvent entraîner des lectures inexactes.

### Pile faible

Le symbole de piles faibles s'affiche dans le coin supérieur droit de l'écran quand les piles ont une charge insuffisante. Si les piles ne sont pas remplacées, l'exactitude des valeurs lues se dégradera.

#### Indicateur de piles faibles



1. Ouvrir le couvercle du compartiment des piles au dos de l'appareil.
2. Enlever les piles usées.
3. Insérer de nouvelles piles AAA en s'assurant que leur position respecte la polarité indiquée.
4. Replacer le couvercle.

### Dépannage

**L'appareil est sous tension mais l'écran est vide.**

1. Appuyer sur le bouton ON/OFF pendant plus de 0,1 sec.
2. S'assurer que la position des piles respecte la polarité et que le contact est établi.
3. Remplacer les piles et réessayer.
4. Retirer les piles pendant une minute, puis les installer de nouveau.

**Écran d'affichage vide.**

1. Si l'indicateur de piles faibles s'affiche puis disparaît, remplacer les piles.
2. Si le mode de mise hors tension automatique

est activé, appuyer sur ① + HOLD ou ON/OFF + HOLD pour désactiver ce mode.

**Si « Er4 » s'affiche à l'écran, la température de fonctionnement est hors plage. Si un autre code d'erreur s'affiche, renvoyer l'appareil pour réparation.**

**Remarque :** la température du thermomètre sec représente la température de l'air (interne). Le point de rosée et la température du thermomètre humide sont calculés à partir de la température interne.

### Caractéristiques:

- Affichage LCD numérique triple
- Dispositif de mémorisation des valeurs
- Format de poche
- Indicateur de piles faibles
- Réponse rapide
- Lecture exacte
- Fonctions de mémorisation des valeurs maximales et minimales
- Calcul en quelques secondes du point de rosée et de la température du thermomètre humide
- Circuits de microprocesseur pour une bonne fiabilité
- Désactivation par mise hors tension
- Bouchon mobile pour protéger le capteur

### SPÉCIFICATIONS

**Plage de températures:** -20 à +50 °C (-4 à +122 °F)

**% HR :** 0 à 100 % HR

**Plage de températures du thermomètre humide:**

-21,6 à +49,9 °C (-69 à +122 °F)

**Plage du point de rosée :**

-68 à +49,9 °C (-90,4 à +122 °F)

**Précision: % HR:** ±3 % à 25 °C

**Température :** ±1 °F (0,6 °C)

**Temps de réponse:** généralement 60 secondes

**Format de poche:** 24,7 (h) x 48,4 (l) x 178,5 mm (L)

# YELLOW JACKET®

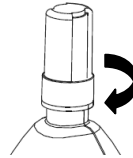
## DIGITALES SCHLINGENPSYCHROMETER – 69008



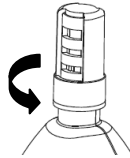
### Bedienungsanleitung

Dieses einzigartige batteriebetriebene Messgerät auf Mikroprozessorbasis im Taschenformat wurde entwickelt, um die Feuchtigkeit sowie die Trocken-, Taupunkt- und Feuchttemperatur zu messen. Sie müssen das Messgerät weder drehen noch eine Tabelle konsultieren, um Ergebnisse zu erhalten, denn das Psychrometer auf Mikroprozessorbasis verfügt über eine digitale LCD-Anzeige. Eine drehbare Kappe schützt die Sensorteile.

#### Schließen

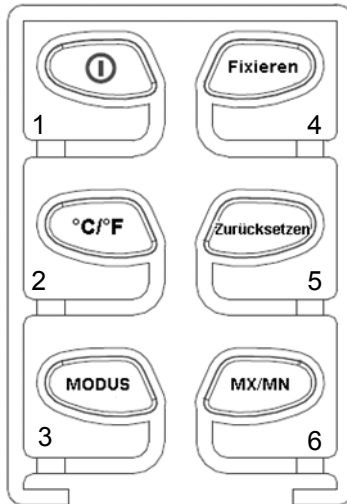


#### Öffnen



**WICHTIGER HINWEIS:**  
Damit die Anzeige einen genauen Wert meldet, muss die Sensorschutzkappe vor der Messung auf OFFEN stehen.

### Steuermodul



#### Lieferumfang:

- 1 Psychrometer
- 2 Mikrozellen
- Bedienungsanleitung

**Ritchie®**  
ENGINEERING COMPANY INC.

www.yellowjacket.com

10950 Hampshire Avenue South  
Bloomington, MN 55436-2623  
Tel: 1-800-769-8370  
Fax: 952-943-1605  
E-mail:  
custserv@yellowjacket.com  
Internet: www.yellowjacket.com  
08/05 Guy's P/N 419008

### Merkmale:

- Digitale Dreifach-LCD-Anzeige
- Datenfixierung zum Notieren der Werte
- Taschenformat
- Anzeige eines niedrigen Batteriestands
- Schnelle Reaktion
- Genaue Anzeige
- Maximum- und Minimumfunktion für Aufzeichnungen
- Sekundenschnelle Berechnung von Taupunkt und Feuchttemperatur
- Zuverlässigkeit dank Mikroprozessorschaltung
- Ausschaltung abstellbar
- Drehkappe zum Sensorschutz

### DATEN:

#### Temperaturbereich:

-20 °C bis +50 °C (-4 bis 122 °F)

#### RH-Bereich (%) (RH, relative Feuchte):

0 bis 100% RH

#### Feuchttemperaturbereich:

-21,6 bis +49,9 °C (-69 bis 122 °F)

#### Taupunktbereich:

-68 bis +49,9 °C (-90,4 bis 122 °F)

#### Genauigkeit:

RH-%: +/- 3 % bei 25 °C

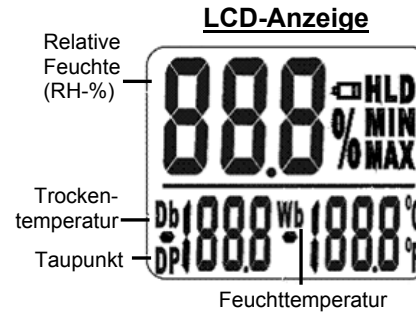
Temperatur: +/- 1 °F (0,6 °C)

#### Typische Reaktionszeit:

60 Sekunden

Taschenformat: 24,7 (H) x 48,4 (B) x 178,5 mm (L)

### Bedienelemente und Anzeigen



### Autoabschaltung

Das Gerät schaltet sich selbst nach 5 Minuten aus. Um diese Funktion zu deaktivieren, drücken Sie gleichzeitig die Tasten ① und FIXIEREN. Wenn „n“ erscheint (siehe Abb. A), lassen Sie die FIXIEREN-Taste los. Die Autoabschaltung ist nun deaktiviert.



Abb. A

### Temperatureinheiten °C/°F

- 1) Drehen Sie die Sensorkappe auf OFFEN.
- 2) Schalten Sie das Messgerät ein, indem Sie auf ① drücken.
- 3) Halten Sie die C/F-Taste länger als 1 Sekunde gedrückt, bis die Anzeige in der gewünschten Einheit erfolgt. Die Messung von Temperatur und relativer Feuchte werden zeitgleich angezeigt.

### Funktion 'Datenfixierung'

Drücken Sie die Taste FIXIEREN, bis (HLD) auf der Anzeige erscheint. Der aktuelle Wert wird jetzt fixiert und ändert sich erst, wenn diese Funktion abgebrochen wird (siehe Abb. B). Drücken Sie die Taste „FIXIEREN“ (Fixierung) erneut, um die Funktion abzubauen. Die FIXIEREN-Funktion lässt sich für die Feuchtigkeit, den Taupunkt, die Trocken- sowie die Feuchttemperatur einsetzen.



Abb. B

### Funktion „Taupunkt“

Drücken Sie die MODUS-Taste, bis „DP“ (Taupunkt) auf der Anzeige erscheint. Wählen Sie in einem beliebigen Modus die Anzeige des Taupunktes oder der Trockentemperatur (Lufttemperatur), während die Innentemperaturmessung aktiviert ist.

### Funktion „Feuchttemperatur“

Schalten Sie das Messgerät ein, indem Sie auf ① drücken. Die Anzeige meldet „Wb“-Temperatur/ Feuchttemperatur (siehe Abb. C).



Abb. C

### Funktion „Min./Max.“

1. Drücken Sie die Taste MN/MX, und halten Sie sie gedrückt, bis (MIN) auf der Anzeige erscheint (siehe Abb. D). Diese meldet nun die gespeicherte Mindestfeuchte und -temperatur.
2. Drücken Sie die Taste MN/MX erneut, und halten Sie sie gedrückt, bis (MAX) auf der Anzeige erscheint. Diese meldet nun die gespeicherte Höchstfeuchte und -temperatur.
3. Um zu den aktuellen Temperatur- und Feuchtigkeitswerten zurück zu kehren, drücken Sie die Taste MN/MX und halten sie gedrückt, bis (MIN) bzw. (MAX) auf der Anzeige erlischt.
4. Drücken Sie die Taste ZURÜCKSETZEN länger als zwei Sekunden, um den aktuellen Messwert aus dem Speicher zu löschen.

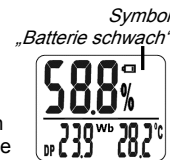


Abb. D

### Niedriger Batteriestand

Wenn die Batteriespannung gering ist, erscheint das entsprechende Symbol oben rechts auf der Anzeige. Wenn Sie die Batterien nicht ersetzen, beeinträchtigt dies die Messgenauigkeit.

1. Öffnen Sie hinten die Messgerätabdeckung.
2. Nehmen Sie die verbrauchten Batterien heraus.
3. Legen Sie neue Mikrozellen ein. Achten Sie dabei auf die richtige Polung.
4. Setzen Sie die Batterieabdeckung wieder auf.



### Störungsbehebung

Gerät ist eingestellt, Anzeige funktioniert nicht.

1. Drücken Sie die EIN/AUS-Taste länger als 0,1 Sekunde.
2. Achten Sie darauf, dass die Batterien mit richtiger Polarität und gutem Kontakt eingesetzt sind.
3. Legen Sie neue Batterien ein, und versuchen Sie es erneut.
4. Entfernen Sie die Batterien für 1 Minute und installieren Sie sie erneut.

#### Keine Anzeige.

1. Wenn das Symbol „Batterie schwach“ angezeigt wurde und jetzt erloschen ist, ersetzen Sie die Batterien.
2. Wenn die automatische Abschaltung aktiv ist, drücken Sie ① + FIXIEREN oder EIN/AUS + FIXIEREN, um diese Funktion zu deaktivieren.

Wenn „Er4“ auf der Anzeige erscheint, liegt die Betriebstemperatur außerhalb des zulässigen Bereiches. Bei einem anderen Fehlercode bringen Sie das Gerät bitte zur Reparatur.

**Hinweis:** Trockentemperatur bedeutet (innere) Lufttemperatur. Taupunkt und Feuchttemperatur werden anhand der Innentemperatur berechnet.